



กรมป่าไม้

แผนงานบูรณาการ
พัฒนาด้านคมนาคมและระบบโลจิสติกส์
กระทรวงทรัพยากรธรรมชาติและสิ่งแวดล้อม

กรมป่าไม้

เอกสารประกอบการชี้แจง

เสนอ

ต่อคณะกรรมการวิสามัญพิจารณา

ร่างพระราชบัญญัติงบประมาณรายจ่ายประจำปี

งบประมาณ พ.ศ. 2562

สภานิติบัญญัติแห่งชาติ

สารบัญ

	หน้า
1. รายนามผู้ชี้แจง	1
2. สรุปผลการดำเนินงานที่สำคัญในปีงบประมาณ พ.ศ. 2561 และสรุปปัญหา อุปสรรค ในการดำเนินงานและแนวทางแก้ไข	2
3. แผนการดำเนินงานในปีงบประมาณ พ.ศ. 2562 ที่สำคัญ และผลสัมฤทธิ์ที่คาดว่าจะได้รับ	3
4. สรุปงบประมาณรายจ่ายประจำปีงบประมาณ พ.ศ. 2562 จำแนกตามหน่วยงาน – งบรายจ่าย	7
5. รายการผูกพันข้ามปีงบประมาณในปีงบประมาณ พ.ศ. 2562 จำแนกตามหน่วยงาน	8
6. เป้าหมาย แนวทางการดำเนินงานและตัวชี้วัด จำแนกตามกระทรวง - หน่วยงาน - โครงการ - กิจกรรม – รายการ	9
7. รายละเอียดงบประมาณจำแนกตามงบรายจ่าย	10

1. รายนามผู้ชี้แจง กรมป่าไม้

ลำดับ	ชื่อ - สกุล	ตำแหน่ง
1.	นายจเรศักดิ์ นันตะวงษ์	รองอธิบดีกรมป่าไม้
2.	นายสุรติ กาญจนบุญชู	ผู้อำนวยการสำนักแผนงาน และสารสนเทศ
3.	นายสุกัญท์ พิงกุล	นักวิชาการป่าไม้ชำนาญการ
4.	นายประพันธ์พงษ์ คงศรีรอด	นักวิชาการคอมพิวเตอร์ปฏิบัติการ

2. สรุปผลการดำเนินงานที่สำคัญในปีงบประมาณ พ.ศ. 2561
และสรุปปัญหา อุปสรรค ในการดำเนินงานและแนวทางแก้ไข

-ไม่มี-

3. แผนการดำเนินงานปีงบประมาณ พ.ศ. 2562 ที่สำคัญ และผลสัมฤทธิ์ที่คาดว่าจะได้รับ

เหตุผลความจำเป็น

เนื่องด้วยกรมป่าไม้ได้รับการกิจถ่ายโอนในส่วนของ การอนุญาตส่งออกสินค้าไม้และผลิตภัณฑ์จากไม้ ออกนอกราชอาณาจักรจากกรมการค้าต่างประเทศ กระทรวงพาณิชย์ จึงมีความจำเป็นต้องดำเนินการ พัฒนาระบบอนุญาตส่งออกสินค้าไม้และผลิตภัณฑ์จากไม้และเพิ่มประสิทธิภาพการทำงานเพื่อรองรับ ภาระงานที่เพิ่มขึ้นจากภารกิจดังกล่าว ทั้งนี้ เพื่อให้ผู้ประกอบการสามารถส่งคำขออนุญาตส่งออกสินค้าไม้ ผ่านระบบออนไลน์ และกรมป่าไม้สามารถอนุญาตส่งออกไม้ผ่านระบบออนไลน์ได้ โดยใช้ฐานข้อมูล ผู้ประกอบการจากระบบ RFD Single Windows เช่น เกษตรกรที่ขึ้นทะเบียนสวนป่าผู้ประกอบการ อุตสาหกรรมไม้ กระบวนการนำไม้เคลื่อนที่ผ่านด่าน เป็นต้น และเชื่อมโยงกับระบบ NSW ของกรมศุลกากร รวมถึงจัดหาเครื่องแม่ข่ายและระบบรักษาความปลอดภัย เพื่อรองรับระบบดังกล่าวด้วย ทั้งนี้ เป็นการ ดำเนินการตามยุทธศาสตร์การพัฒนาระบบโลจิสติกส์ของประเทศไทย ฉบับที่ 3 (พ.ศ.2560-2564)

การประชุมที่เกี่ยวข้อง

กรมป่าไม้และกรมการค้าต่างประเทศร่วมหารือการส่งมอบงานอนุญาตส่งไม้และผลิตภัณฑ์จากไม้ ดังนี้

1. ประชุมหารือเพื่อพิจารณาทบทวนมาตรการนำเข้าและส่งออกที่เกี่ยวข้องกับสินค้าไม้ (ไม้ซุง ไม้แปรรูป และ สิ่งประดิษฐ์ที่ทำด้วยไม้) ตามประกาศกระทรวงพาณิชย์เมื่อวันที่ 17 พฤษภาคม 2559 ณ กรมการค้า ต่างประเทศ
2. ประชุมพิจารณาให้ความเห็นต่อร่างประกาศกระทรวงพาณิชย์ เรื่อง กำหนดให้ไม้เป็นสินค้าที่ต้องห้าม นำผ่านหรือต้องปฏิบัติตามมาตรการที่กำหนดในการนำผ่านราชอาณาจักร พ.ศ. เมื่อวันที่ 10 มิถุนายน 2559
3. ประชุมหารือเพื่อพิจารณาทบทวนมาตรการนำเข้าและส่งออกที่เกี่ยวข้องกับสินค้าไม้ตามประกาศ กระทรวงพาณิชย์ ณ กรมการค้าต่างประเทศ เมื่อวันที่ 10 , 23 สิงหาคม 2559
4. ประชุมหารือเพื่อพิจารณาร่างประกาศและระเบียบกระทรวงพาณิชย์เพื่อกำกับดูแลการนำเข้าและส่งออก ที่เกี่ยวข้องกับสินค้าไม้ (กลุ่มใหญ่) ครั้งที่ 2/2560 เมื่อวันที่ 28 กันยายน 2560 ณ กรมการค้าต่างประเทศ
5. ประชุมหารือเพื่อพิจารณาร่างประกาศและระเบียบกระทรวงพาณิชย์ที่เกี่ยวข้องกับการกำกับดูแล การนำเข้าและส่งออกสินค้าไม้ (กลุ่มใหญ่) ครั้งที่ 3/2560 เมื่อวันที่ 27 ธันวาคม 2560

การเตรียมการดำเนินงาน

กรมป่าไม้เตรียมความพร้อมในการรับมอบงาน ประกอบด้วย

1. ศึกษากระบวนการส่งออกผ่านระบบ NSW ของกรมการค้าต่างประเทศ
2. สํารวจผู้ประกอบการที่ส่งออกสินค้าไม้และผลิตภัณฑ์ไม้
3. ศึกษาความต้องการระบบของผู้ประกอบการและเจ้าหน้าที่
4. ร่างข้อกำหนดขอบเขตของงาน (TOR) โครงการพัฒนาระบบส่งออกสินค้าไม้และผลิตภัณฑ์จากไม้

ปีงบประมาณ พ.ศ. 2562

กรมป่าไม้ได้รับจัดสรรงบประมาณตามแผนงานบูรณาการพัฒนาด้านคมนาคมและระบบโลจิสติกส์ ในการดำเนินโครงการพัฒนาระบบอนุญาตส่งออกสินค้าไม้และผลิตภัณฑ์จากไม้ วงเงิน 9,000,000 บาท

วัตถุประสงค์

เพื่อให้ผู้ประกอบการสามารถขออนุญาตส่งออก และติดตามขั้นตอนการส่งออกได้อย่างรวดเร็ว และคล่องตัวมากยิ่งขึ้น อีกทั้งยังเป็นการลดขั้นตอนการขออนุญาตจากเดิมที่ผู้ประกอบการจะต้องยื่นขออนุญาตไปยังกรมการค้าต่างประเทศ โดยต้องส่งต่อมาเพื่อขอหนังสือรับรองจากกรมป่าไม้ จึงจะกลับไปสู่การออกไปอนุญาตโดยกรมการค้าต่างประเทศได้ ซึ่งทำให้เกิดความล่าช้า ดังนั้น เมื่อกรมป่าไม้ได้รับภารกิจถ่ายโอนมาก็จะสามารถดำเนินการได้รวดเร็วมากยิ่งขึ้น

ขั้นตอนการดำเนินงาน

1. จัดหาผู้พัฒนาระบบอนุญาตส่งออกสินค้าไม้และผลิตภัณฑ์จากไม้ผ่านระบบการจัดซื้อจัดจ้างภาครัฐ
2. ผู้พัฒนาระบบอนุญาตส่งออกสินค้าไม้และผลิตภัณฑ์จากไม้ดำเนินการสำรวจ รวบรวมวิเคราะห์ความต้องการของระบบ
3. เจ้าหน้าที่กรมป่าไม้ทดสอบระบบ/ผู้ประกอบการทดสอบการใช้งานระบบ
4. เปิดการใช้งานระบบอนุญาตส่งออกสินค้าไม้และผลิตภัณฑ์จากไม้
5. ติดตามผลการใช้งานระบบอนุญาตส่งออกสินค้าไม้และผลิตภัณฑ์จากไม้

ขอบเขตงาน

1. พัฒนาระบบอนุญาตส่งออกสินค้าไม้และผลิตภัณฑ์จากไม้ 1 ระบบ เพื่อรองรับภารกิจถ่ายโอนภารกิจจากกระทรวงพาณิชย์ โดยรายละเอียดของระบบมีดังนี้
 - 1.1 ระบบการลงทะเบียนผู้ส่งออก (Register)
 - 1.2 ระบบการให้บริการออกไปอนุญาตส่งออกสินค้าไม้และผลิตภัณฑ์จากไม้
 - 1.3 ระบบการจัดการข้อมูลใบอนุญาตส่งออกสินค้าไม้และผลิตภัณฑ์จากไม้ สำหรับเจ้าหน้าที่
 - 1.4 ระบบคัดกรองข้อมูลและเชื่อมโยงข้อมูลผ่านระบบ NSW ตามมาตรฐานที่กำหนด
 - 1.5 ระบบรายงานการเชื่อมข้อมูลผ่านระบบ NSW

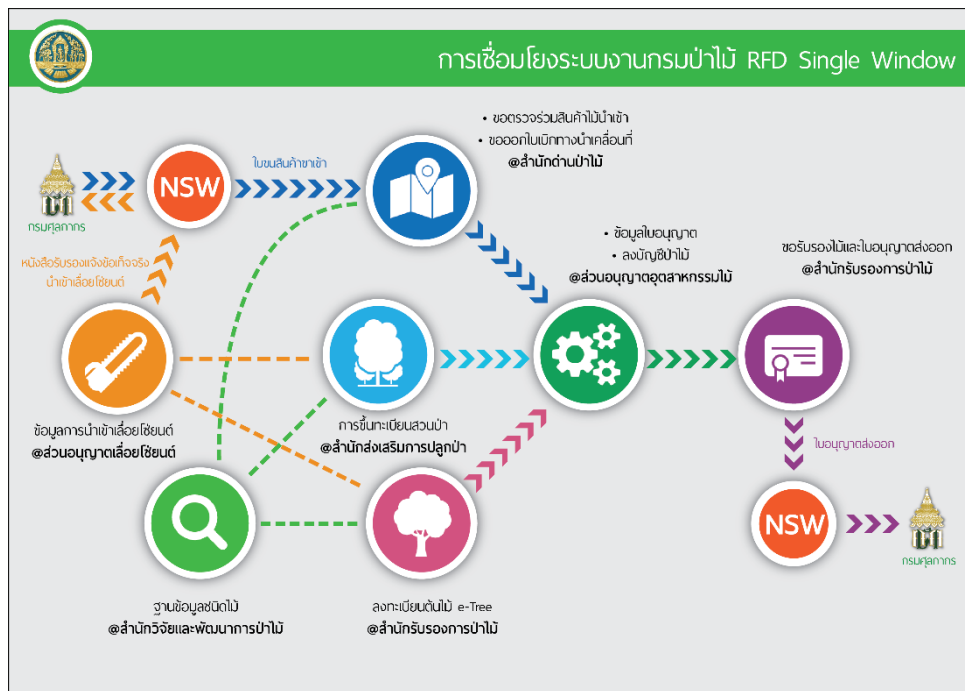
2. พัฒนาระบบ e-Payment 1 ระบบ เพื่อเพิ่มช่องทางการชำระเงิน โดยการพัฒนาบบรับชำระค่าธรรมเนียมการออกใบอนุญาตส่งออกสินค้าไม้และผลิตภัณฑ์จากไม้ และงานอื่นๆ ที่เกี่ยวข้อง กับงานบริการอนุญาตและงานบริการป่าไม้
3. อุปกรณ์กระจายสัญญาณ (L3 Switch) 2 ชุด เพื่อควบคุมทิศทางการไหลของข้อมูล (Data Packet) ภายในห้อง Data Center ของกรมป่าไม้ ทั้งนี้ เพื่อเพิ่มประสิทธิภาพฮาร์ดแวร์ รองรับภารกิจงานที่เพิ่มขึ้น
4. เครื่องสำรองไฟ (UPS) ขนาด 15 kVA 1 ชุด สำหรับป้องกันเหตุกระแสไฟฟ้าขัดข้อง ทั้งนี้ เพื่อเพิ่มประสิทธิภาพฮาร์ดแวร์ รองรับภารกิจงานที่เพิ่มขึ้น
5. อุปกรณ์แปลงหมายเลข IP เป็น Domain name (DNS Server) 1 ชุด สำหรับดูแลควบคุมการจ่าย IP Address เพื่อให้เกิดความปลอดภัยของระบบ ทั้งนี้ เพื่อเพิ่มประสิทธิภาพฮาร์ดแวร์ รองรับภารกิจงานที่เพิ่มขึ้น
6. ระบบตรวจสอบผู้ใช้งานและอุปกรณ์ในเครือข่ายแบบ Real Time 1 ลิขสิทธิ์ สำหรับตรวจสอบภัยคุกคามจากการโจมตี (Treat insider) เพื่อเพิ่มประสิทธิภาพฮาร์ดแวร์รองรับภารกิจงานที่เพิ่มขึ้น และเป็นระบบรักษาความปลอดภัยเพื่อรองรับระบบดังกล่าวด้วย

ตัวชี้วัด

พัฒนาระบบใบอนุญาตส่งออกสินค้าและผลิตภัณฑ์จากไม้ จำนวน 2 ระบบ

ผลสัมฤทธิ์ที่คาดว่าจะได้รับ

1. ผู้ประกอบการได้รับความสะดวก รวดเร็วในการยื่นเอกสารเพื่อขออนุญาตส่งออกไม้หรือสินค้าไม้ออกไปยังนอกราชอาณาจักร รวมถึงการชำระค่าธรรมเนียมการอนุญาตต่างๆ ผ่านระบบ NSW ของประเทศ
2. ผู้ประกอบการสามารถติดตามผลการดำเนินงานคำขออนุญาตได้ตลอดเวลา เกิดความโปร่งใส สามารถตรวจสอบได้
3. เพื่อให้ผู้ประกอบการเกิดความสะดวกรวดเร็วในการขออนุญาต การชำระเงินค่าธรรมเนียมรวมถึงส่งผลให้เกิดการกระตุ้นการส่งออกไม้และผลิตภัณฑ์ไม้ออกนอกราชอาณาจักร
4. ระบบ NSW กรมป่าไม้มีความเสถียร พร้อมใช้งาน และมีการรักษาความปลอดภัยของข้อมูลอย่างมีประสิทธิภาพ



แผนภาพการเชื่อมโยงระบบงานกรมป่าไม้

แผนภาพการเชื่อมโยงระบบงานกรมป่าไม้ แสดงการเชื่อมโยงระบบงานของกรมป่าไม้ (RFD Single Window) กับระบบ NSW ของกรมศุลกากร โดยกรมป่าไม้จะเชื่อมข้อมูลการขอตรวจร่วมสินค้าไม้ นำเข้ากับกรมศุลกากร และออกใบเบิกทางนำไม้เคลื่อนที่ผ่านด่านป่าไม้ เพื่อนำไม้ไปยังโรงงานอุตสาหกรรมไม้ นอกจากนี้ ยังมี การเปิดให้ประชาชนเข้ามาขึ้นทะเบียนสวนป่า เพื่อให้ทราบแหล่งที่มาของไม้ในประเทศ จากนั้นจะทำการแปรรูปไม้ ซึ่งโรงงานอุตสาหกรรมไม้นั้นจะต้องได้รับการอนุญาตจากกรมป่าไม้ เมื่อผู้ประกอบการจะส่งออกสินค้าไม้หรือผลิตภัณฑ์จากไม้จะขอหนังสือรับรองไม้ และใบอนุญาตส่งออก สินค้าไม้จากกรมป่าไม้ เมื่อกรมป่าไม้อนุญาตให้ส่งออก ข้อมูลจะเชื่อมโยงไปยังกรมศุลกากรเพื่อดำเนินการ ส่งออกอีกครั้งหนึ่ง

4. สรุปงบประมาณรายจ่ายประจำปีงบประมาณ พ.ศ. 2562

จำแนกตามหน่วยงาน - งบรายจ่าย

หน่วย:ล้านบาท

หน่วยงาน	งบรายจ่าย				
	งบดำเนินงาน	งบลงทุน	งบเงินอุดหนุน	งบรายจ่ายอื่น	รวม
รวมทั้งสิ้น	-	9.0000	-	-	9.0000
กระทรวงทรัพยากรธรรมชาติและสิ่งแวดล้อม	-	9.0000	-	-	9.0000
กรมป่าไม้	-	9.0000	-	-	9.0000
โครงการ : โครงการพัฒนาระบบอนุญาตส่งออกสินค้าไม้และผลิตภัณฑ์จากไม้	-	9.0000	-	-	9.0000
กิจกรรม พัฒนาระบบสารสนเทศเพื่อรองรับการส่งออกไม้		9.0000			9.0000

5. รายการผูกพันข้ามปีงบประมาณในปีงบประมาณ พ.ศ. 2562

กระทรวงทรัพยากรธรรมชาติและสิ่งแวดล้อม
กรมป่าไม้

หน่วย : ล้านบาท (ทศนิยม 4 ตำแหน่ง)

ประเภทรายการผูกพัน (ผลผลิต/โครงการ/งบรายจ่าย/รายการ)	ปีงบประมาณ เริ่มต้น-สิ้นสุด	งบ.ทั้งสิ้น (ไม่รวมเมื่อเหลือ เชื้อขาดและเงิน นอกงบประมาณ)	งบประมาณ					ระบุหมายเลข สถานภาพตาม หมายเหตุ	คำชี้แจง พร้อมเหตุผล
			ที่ตั้งไว้ ตั้งแต่เริ่ม จนถึงปี 60	ปี 2561	ปี 2562	ปี 2563	ปี 2564		
รวมทั้งสิ้น									
1.ผูกพันสัญญา									
ผลผลิต/โครงการ.....									
งบรายจ่าย.....									
(1) รายการ									
2.ผูกพัน ม.23									
ผลผลิต/โครงการ.....									
งบรายจ่าย.....									
(1) รายการ									
3.ผูกพันรายการใหม่									
ผลผลิต/โครงการ.....									
งบรายจ่าย.....									
(1) รายการ									
ผลผลิต/โครงการ.....									
งบรายจ่าย.....									
(1) รายการ									

-ไม่มี-

หมายเหตุ 1.ให้แสดงงบดำเนินงาน งบลงทุน และงบอื่นๆ ที่มีลักษณะเป็นงบดำเนินงานและงบลงทุน

2.ให้แสดงทั้งรายการเดิมและรายการที่ตั้งใหม่ในปี 2561 โดย จำแนกประเภทรายการผูกพันเป็น 3 รายการดังนี้

- (1) ผูกพันตามสัญญา (2) ผูกพันตาม ม.23 (3) ผูกพันรายการใหม่ ปี 2561

3.ให้ระบุหมายเลขกำกับสถานภาพรายการผูกพันงบประมาณรายจ่าย ดังนี้

- (1) ยังไม่ได้ดำเนินการใดๆทั้งสิ้น (2) กำลัง-สำรวจออกแบบ/กำหนดคุณลักษณะ (3) แบบเสร็จ/คุณลักษณะเสร็จ (4) อยู่ระหว่างจัดซื้อจัดจ้าง (5) จัดซื้อจัดจ้างแล้ว
(6) ลงนามในสัญญาแล้ว (7) ยกเลิกรายการ

6. เป้าหมาย แนวทางการดำเนินงานและตัวชี้วัด จำแนกตามกระทรวง - หน่วยงาน - โครงการ - กิจกรรม - รายการ

หน่วย : ล้านบาท

เป้าหมายและตัวชี้วัด แนวทางการดำเนินงาน กระทรวง - หน่วยงาน - โครงการ - กิจกรรม - และตัวชี้วัด	เป้าหมาย		งบประมาณ
	หน่วยนับ	จำนวน	
รวมทั้งสิ้น			9.0000
เป้าหมายที่ 2 : การบริหารจัดการโลจิสติกส์และห่วงโซ่อุปทาน และการอำนวยความสะดวกทางการค้าให้มีประสิทธิภาพและได้มาตรฐานสากล			9.0000
ตัวชี้วัดที่ 1 : ประสิทธิภาพการอำนวยความสะดวกทางการค้าของประเทศไทยอยู่ในอันดับที่ดีขึ้นในปี 2564 (อันดับด้านการค้าระหว่างประเทศของธนาคารโลก (Trading Across Border))			9.0000
แนวทางการดำเนินงานที่ 2.1 : พัฒนา NSW ให้เชื่อมโยงแลกเปลี่ยนกระบวนการนำเข้าส่งออกด้วยระบบอิเล็กทรอนิกส์แบบไร้กระดาษได้อย่างสมบูรณ์			9.0000
ตัวชี้วัดที่ 1 : จำนวนหน่วยงานที่สามารถให้บริการเชื่อมโยงข้อมูลกับผู้ประกอบการผ่านระบบ NSW ในรูปแบบ B2G			9.0000
1. กระทรวงทรัพยากรธรรมชาติและสิ่งแวดล้อม			9.0000
1.1 กรมป่าไม้			9.0000
โครงการที่ 1 : โครงการพัฒนาระบบอนุญาตส่งออกสินค้าไม้และผลิตภัณฑ์จากไม้			9.0000
กิจกรรม พัฒนาระบบสารสนเทศเพื่อรองรับการส่งออกไม้			9.0000
ตัวชี้วัดกิจกรรม : พัฒนาระบบอนุญาตส่งออกสินค้าไม้และผลิตภัณฑ์จากไม้	ระบบ	2	9.0000

7. รายละเอียดงบประมาณจำแนกตามงบรายจ่าย

เป้าหมายที่ 2 : การบริหารจัดการโลจิสติกส์และห่วงโซ่อุปทาน และการอำนวยความสะดวกทางการค้าให้มีประสิทธิภาพและได้มาตรฐานสากล

ตัวชี้วัดที่ 1 : ประสิทธิภาพการอำนวยความสะดวกทางการค้าของประเทศไทยอยู่ในอันดับที่ดีขึ้นในปี 2564 (อันดับด้านการค้าระหว่างประเทศของธนาคารโลก (Trading Across Border))

แนวทางการดำเนินงานที่ 2.1 : พัฒนา NSW ให้เชื่อมโยงแลกเปลี่ยนกระบวนการนำเข้าส่งออกด้วยระบบอิเล็กทรอนิกส์แบบไร้กระดาษได้อย่างสมบูรณ์

ตัวชี้วัดที่ 1 : หน่วยงานที่สามารถให้บริการเชื่อมโยงข้อมูลกับผู้ประกอบการผ่านระบบ NSW ในรูปแบบ B2G กระทั่งทฤษฎีการธรรมชาติและสิ่งแวดล้อม

กรมป่าไม้

โครงการ : โครงการพัฒนาระบบอนุญาตส่งออกสินค้าไม้และผลิตภัณฑ์จากไม้	9,000,000 บาท
1. งบลงทุน	9,000,000 บาท
1.1 ค่าครุภัณฑ์ ที่ดินและสิ่งก่อสร้าง	9,000,000 บาท
1.1.1 ค่าครุภัณฑ์	9,000,000 บาท
1.1.1.1 ครุภัณฑ์คอมพิวเตอร์	9,000,000 บาท
(1) โครงการพัฒนาระบบอนุญาตส่งออกสินค้าไม้และผลิตภัณฑ์จากไม้	
กรุงเทพมหานคร 1 โครงการ	9,000,000 บาท